

# Panduan Instalasi & Setup DHCP Server

**Muhammad Rivai Andargini**

<http://www.vavai.com>

<http://www.vavai.com/blog/index.php>

[vavai@vavai.com](mailto:vavai@vavai.com)

[kachow@telkom.net](mailto:kachow@telkom.net)

**Bekasi, 12 Mei 2008, 03:14**

Dedicated to :

My Lovely Renny "Dear Rey" Yuniastuty

My Lovely Muhammad Rivai Alifianto

My Young Brother & Sister, Mamang, Dew-Dew, Keponakan-Keponakan...

\*\*\*\*\*

Dan sungai yang mengalir ke samudera

Dan ombak yang menjemput di muara

lah cinta yang tak pernah alpa

Ketulusan tak putus ditikam musim

Jarak mengobarkan rindu dalam rahim

Bagai unggun api yang terus menyala

Anginpun tak kuasa memadamkannya...

(Taken from "Balada si Roy")

\*\*\*\*\*

## **Lisensi Dokumen:**

Copyright ©2007 <http://www.vavai.com>

Dokumen ini dapat digunakan, dimodifikasi dan disebarikan secara bebas & luas untuk tujuan non komersial (non profit), dengan syarat tidak menghilangkan keterangan mengenai penulis dan lisensi yang disertakan dalam setiap dokumen. Tidak diperbolehkan melakukan penulisan ulang, kecuali mendapatkan ijin terlebih dahulu dari <http://www.vavai.com>

Mari bersatu memajukan Indonesia !!

(\*) Dokumen ini dibuat menggunakan aplikasi open source Open Office Writer (<http://www.openoffice.org>) versi 2.4.0 pada OpenSUSE 10.3

**DHCP** (Dynamic Host Configuration Protocol) adalah protokol yang berbasis arsitektur client/server yang dipakai untuk memudahkan pengalokasian alamat IP dalam satu jaringan. Sebuah jaringan lokal yang tidak menggunakan DHCP harus memberikan alamat IP kepada semua komputer secara manual. Jika DHCP dipasang di jaringan lokal, maka semua komputer yang tersambung di jaringan akan mendapatkan alamat IP secara otomatis dari server DHCP. Selain alamat IP, banyak parameter jaringan yang dapat diberikan oleh DHCP, seperti *default gateway* dan

DNS server. Sumber : [Wikipedia](#).

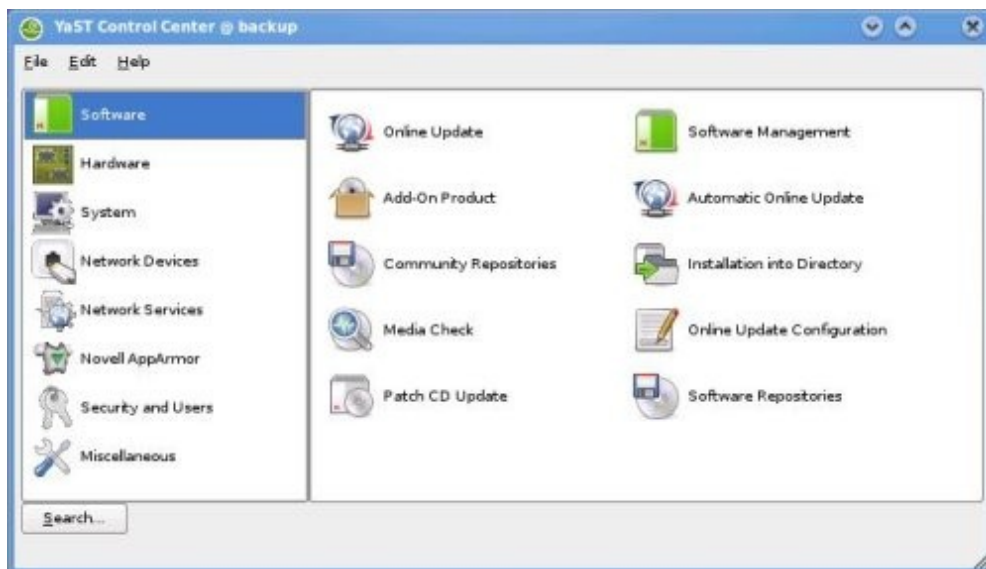
Setting DHCP Server pada OpenSUSE sangat mudah dan proses konfigurasinya hanya membutuhkan 4 langkah singkat. Berikut adalah tahapannya :

## INSTALASI

1. Buka YAST. Masukkan password root jika login sebagai user normal



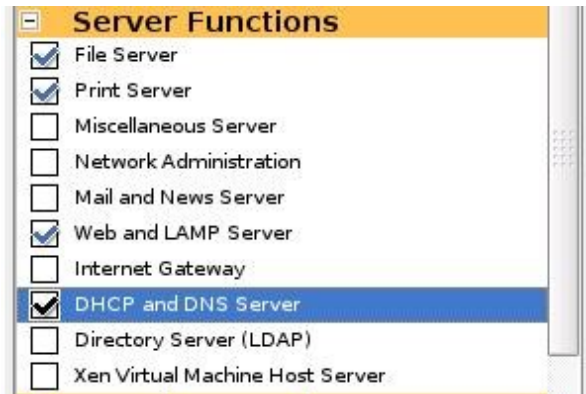
2. Pilih menu Software | Software Management



3. Pada pilihan filter, pilih Pattern



4. Pilih DHCP & DNS Server. Berikan tanda centang pada pilihan yang ada



5. Klik Accept dan tunggu hingga instalasi selesai
6. Tutup YAST

## KONFIGURASI

1. Buka YAST
2. Pilih menu Network Service | DHCP Server



3. Jika ada konfirmasi penggunaan Knetworkmanager, klik Continue
4. Pada wizard pertama, tentukan Network Card yang dijadikan sebagai jalur pemberian IP melalui DHCP. Pilih network card dan klik tombol Selec. Klik Next.



5. Pada wizard kedua, tentukan nama domain, alamat name server,

gateway dll. Setelah selesai, klik Next.



The screenshot shows the 'DHCP Server Wizard (2 of 4): Global Settings' window. It contains several input fields and checkboxes for configuring global DHCP settings. The fields are arranged in two columns. On the left side, there is a checkbox for 'LDAP Support' which is unchecked. Below it are fields for 'Domain Name' (ptmsa.co.id), 'Primary Name Server IP' (192.168.0.1), 'Secondary Name Server IP' (192.168.0.7), and 'Default Gateway (Router)' (192.168.0.1). On the right side, there are fields for 'DHCP Server Name (optional)', 'NTP Time Server' (192.168.0.1), 'Print Server' (192.168.0.1), 'WINS Server' (192.168.0.1), and 'Default Lease Time' (4) with a dropdown menu set to 'Hours'.

6. Pada wizard ketiga, tentukan Alokasi IP Address yang akan diberikan. Misalnya, jika kita sudah memiliki cadangan IP statik (untuk keperluan server, Access Point dll) dari IP 192.168.0.1-192.168.0.100, maka kita bisa mendefinisikan IP Range 192.168.0.101-192.168.0.254



The screenshot shows the 'DHCP Server Wizard (3 of 4): Dynamic DHCP' window. It is divided into two main sections. On the left is a 'Subnet Information' sidebar with instructions on how to view and set IP address ranges. The main area contains 'Subnet Information' fields: 'Current Network' (192.168.0.0), 'Current Netmask' (255.255.255.0), and 'Netmask Bit' (24). Below these are 'Minimum IP Address' (192.168.0.1) and 'Maximum IP Address' (192.168.0.254). The 'IP Address Range' section has 'First IP Address' (192.168.0.101) and 'Last IP Address' (192.168.0.254), with an unchecked 'Allow Dynamic BOOTP' checkbox. The 'Lease Time' section has 'Default' (4) and 'Units' (Hours), and 'Maximum' (2) and 'Units' (Days). A 'Synchronize DNS Server...' button is at the bottom. Navigation buttons 'Back', 'Abort', and 'Next' are at the bottom of the window.

7. Terakhir, pilih apakah DHCP Server diaktifkan secara otomatis saat

booting atukah dijalankan secara manual. Untuk server sebaiknya tentukan agar berjalan secara otomatis pada saat booting.



Coba test salah satu klien untuk menggunakan IP DHCP dan check apakah DHCP Server mampu meresponnya dengan memberikan alokasi IP Address.

## Epilog

<\*> Jika anda merasa tutorial ini berguna, luangkan waktu anda sejenak untuk berdoa bagi kesejahteraan dan kemakmuran bangsa Indonesia.

\*\*\*\*\*

Jika anda memiliki pertanyaan mengenai artikel ini, anda dapat menghubungi :

**Muhammad Rivai Andargini**

<http://www.vavai.com>

Email : [vavai@vavai.com](mailto:vavai@vavai.com)

[kachow@telkom.net](mailto:kachow@telkom.net)

[kachow@plasa.com](mailto:kachow@plasa.com)



**Muhammad Rivai Andargini.** Di lingkungan dekat dikenal dengan nama "Vavai" dan di kampus dipanggil dengan nama kachow (dari akronim Kakak Chow - akibat mengidolakan Vivian Chow Hui Min), Lahir di Bekasi, 17 Mei 1976. Menamatkan SMA di SMAN 2 Bekasi Jurusan Fisika 1 (A1-1, sekarang jurusan IPA) pada tahun 1995. Sempat bekerja pada perusahaan PMA Jepang sejak tahun 1995-1999 dan kuliah

(sambil kerja) Diploma 3 di STMIK Bani Saleh - Bekasi (<http://www.stmik.banisaleh.ac.id>) pada tahun 1996-1999. Menjadi asisten Laboratorium Komputer untuk mata kuliah pemrograman bahasa Pascal, C, Visual Basic, Microsoft Office, Foxpro dan sistem jaringan sejak tahun 1999-2004. Sejak tahun 2000 sampai dengan tahun 2006 bekerja sebagai MIS Dept. Head pada sebuah perusahaan PMA (PT. Grand Dinamika Manufacturing Indonesia) di Cikarang - Bekasi. Saat ini bekerja sebagai IT Spv pada sebuah perusahaan swasta di Cakung-Cilincing, PT. Multi Sejahtera Abadi.

Berpengalaman dalam membuat program aplikasi terapan untuk perusahaan (ERP), administrasi jaringan dan menjadi instruktur untuk pelatihan bahasa pemrograman Visual Basic.

Sejak tahun 2001 s/d sekarang menjadi konsultan sistem mingguan untuk Al-Azhar Jakapermai & Kemang Pratama Bekasi (<http://www.muhammadirien.or.id>).

Berminat pada materi solusi pendidikan murah bagi rakyat, manajemen, ilmu komputer dan kegiatan hiking. Senang membaca buku dan memiliki buku favorit "Musashi" & "Taiko" (Toyotomi Hideyoshi).

Bulan Mei 2004 mendirikan usaha "Excellent Infotama Kreasindo", <http://toko.vavai.biz> yang bergerak dibidang pembuatan software / program, instalasi jaringan komputer, pelatihan komputer, kerjasama pendidikan dan rental-kursus.